

**Autorizovaný distributor:**

K + B Progres, a. s., U Expertu 91, 250 69 Kličany,  
Czech Republic

Oficiální web společnosti Yamaha  
<https://www.yamaha.com/>

Yamaha Downloads  
<https://download.yamaha.com/>

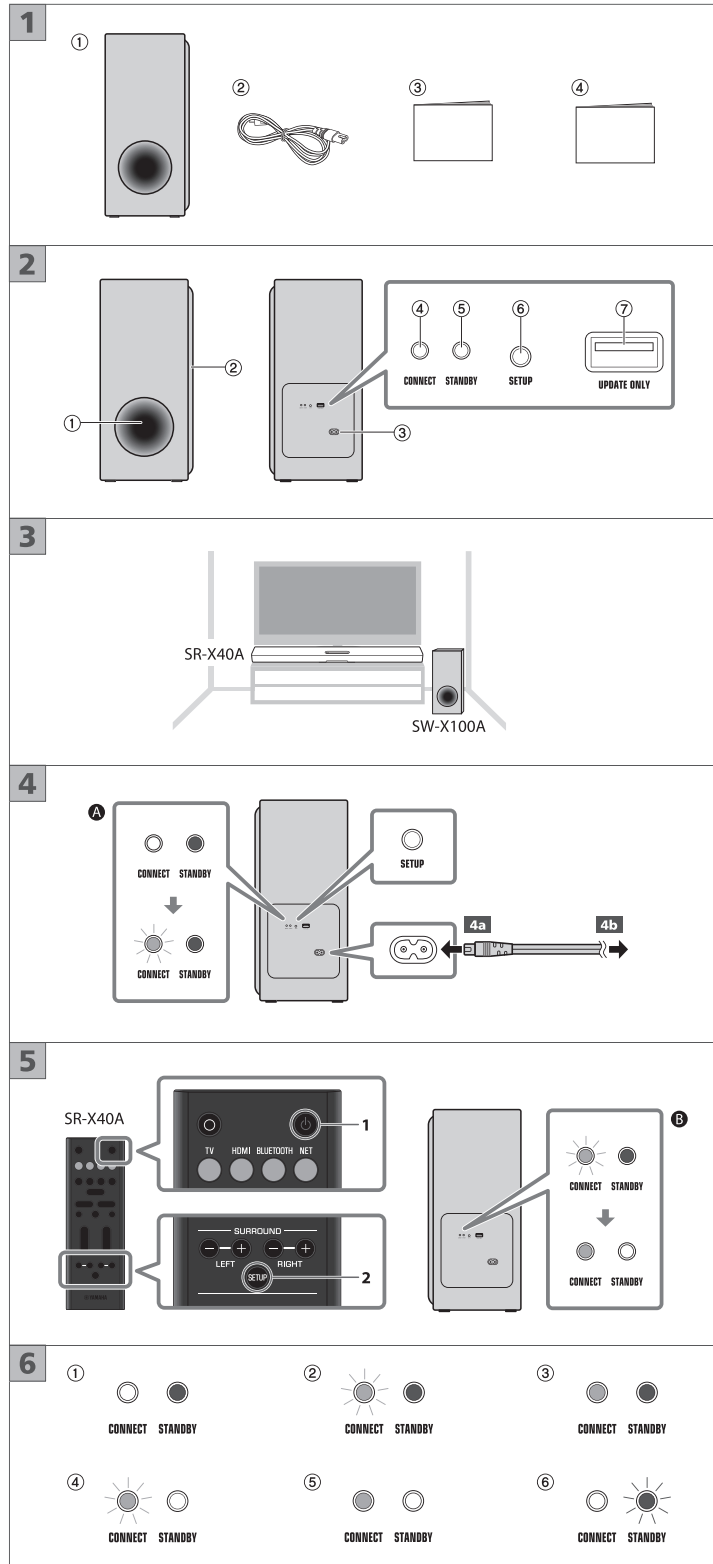
Český web společnosti Yamaha  
<https://www.yamaha-hifi.cz>

**Subwoofer**

# TRUE X SUB 100A

SW-X100A

Uživatelská příručka



**PŘED POUŽITÍM PEČLIVĚ ČTĚTE NÁSLEDUJÍCÍ INSTRUKCE A ŘIĎTE SE JIMI. Niže uvedená bezpečnostní opatření mají snížit riziko ublížení na zdraví uživatelů přístroje, stejně jako zabránit poškození majetku a pomáhat uživateli používat tento přístroj správně a bezpečně. Mějte tato opatření vždy na paměti a řiďte se jimi.** Po přečtení této brožury ji nezapomeňte uchovat na bezpečném místě pro budoucí nahlédnutí.

- Servis nebo opravy vždy svěťte do rukou prodejci, u kterého jste přístroj zakoupili, nebo kvalifikovaným servisním pracovníkům společnosti Yamaha.
- Společnost Yamaha nemůže být zodpovědná za zranění nebo škody způsobené nesprávným použitím nebo úpravami přístroje ani za ztrátu nebo poškození dat.
- Tento přístroj je určený do běžných domácností. Nehodí se pro použití v prostředích vyžadujících vysokou spolehlivost, jako jsou koncerty, prémiové prodejny nebo zařízení zdravotní péče.

**⚠ VÝSTRAHA**

**Text za tímto symbolem představuje „riziko vážného zranění nebo smrti“.**

**Pokud zpozorujete neobvyklý jev**

- Pokud dojde k některé z následujících poruch, okamžitě vypněte hlavní vypínač a odpojte síťový adaptér.
  - Napájecí kabel nebo zástrčka je poškozená.
  - Z přístroje vychází neobvyklý zápach, zvuk nebo kouř.
  - Do vnitřku přístroje se dostal cizorodý předmět.
  - Během poslechu dojde k výpadku zvuku.
  - Na přístroji se nachází prasklina nebo jiné viditelné poškození.

Pokračování používání může způsobit úraz elektrickým proudem, požár nebo poruchu. Bez odkladu se obraťte na prodejce, u kterého jste přístroj zakoupili, nebo na kvalifikovaný servis společnosti Yamaha.

**Napájení**

- Zabraňte v každém případě poškození napájecího kabelu.
  - Neumísťujte jej do blízkosti zdrojů tepla.
  - Neohýbejte ho nadměrně ani do něj nijak nezasahujte.
  - Zabraňte jeho poškrábání.
  - Neumísťujte na něj těžké předměty. Použití napájecího kabelu s poškozenou izolací, přes kterou lze vidět vodič, může způsobit úraz elektrickým proudem nebo požár.
- Nedotýkejte se síťové zástrčky ani kabelu, pokud se v okolí vyskytují bouřky. Nedodržení tohoto pokynu může způsobit úraz elektrickým proudem.
- Používejte tento přístroj výhradně s napájecím napětím, které je uvedeno na přístroji nebo na typovém štítku. Připojení k nesprávné elektrické síti může způsobit požár, úraz elektrickým proudem nebo poruchu přístroje.
- Používejte výhradně napájecí přívod dodávaný spolu s přístrojem. Nedodržení výše uvedených pokynů může způsobit požár, popáleniny nebo poruchy.
- Také nepoužívejte dodaný napájecí přívod pro napájení jiných přístrojů. Nedodržení výše uvedených pokynů může způsobit požár, popáleniny nebo poruchy.
- Pravidelně kontrolujte síťovou zástrčku a odstraňujte veškeré nečistoty, které se na ní mohly nahromadit. Nedodržení tohoto pokynu může způsobit požár nebo úraz elektrickým proudem.
- Při instalaci přístroje se ujistěte, že je síťová zásuvka, kterou používáte, snadno přístupná. Pokud dojde k nějakým potížím nebo poruše, okamžitě vypněte hlavní vypínač a odpojte zástrčku ze zásuvky. Zařízení nebude zcela odpojeno od zdroje napájení, pokud není síťový kabel odpojen od elektrické zásuvky ve zdi, a to i tehdy, když je hlavní vypínač vypnutý.
- Pokud zařízení nebudete delší dobu používat, nezapomeňte vytáhnout zástrčku ze zásuvky. Nedodržení tohoto pokynu může způsobit požár nebo poruchu přístroje.

**Nerozebírat**

- Tento přístroj nerozebírejte ani neupravujte. Nedodržení tohoto pokynu může způsobit požár, úraz elektrickým proudem nebo poruchu přístroje.

**Kapaliny**

- Nevystavujte přístroj dešti, nepoužívejte ho v blízkosti vody, na vlhkém nebo mokřem povrchu a nestavějte na něj nádoby (např. vázy, lahve nebo sklenice) obsahující tekutiny, které by mohly vniknout do otvorů přístroje. Kapalina, například voda, která se dostane do přístroje, může způsobit požár, úraz elektrickým proudem nebo poruchu přístroje.
- Nikdy nezapojujte a nevykopujte elektrickou zástrčku mokřými rukama. Nemanipulujte s přístrojem mokřými rukama. Nedodržení těchto pokynů může způsobit úraz elektrickým proudem nebo poruchu.

**Nebezpečí požáru**

- Neumísťujte žádné hořící předměty nebo zdroje otevřeného ohně poblíž přístroje. Mohly by způsobit požár.

**Manipulace**

- Dbejte na to, aby nedošlo k silnému nárazu cizorodého objektu na tento přístroj. Nedodržení těchto pokynů může způsobit úraz elektrickým proudem, požár nebo poruchu.

**Bezdrátová konektivita**

- Tento přístroj nepoužívejte v blízkosti lékařských přístrojů nebo v medicínských zařízeních. Rádiové vlny z tohoto přístroje mohou ovlivnit jejich činnost.
- Zařízení nepoužívejte v těsné blízkosti (15 cm) osob s implantovaným kardiostimulátorem nebo defibrilátorem. Rádiové vlny z tohoto přístroje mohou ovlivnit činnost lékařských přístrojů, jako jsou kardiostimulátory nebo defibrilátory.

**⚠ VAROVÁNÍ**

**Text za tímto symbolem představuje „riziko poranění“.**

**Napájení**

- Nepoužívejte síťovou zásuvku, ve které zástrčka nedrží pevně. Nedodržení tohoto pokynu může způsobit požár, úraz elektrickým proudem nebo popáleniny.
- Při odpojování přívodu ze síťové zásuvky vždy uchopte zástrčku samotnou, nikoli za kabel. Tahání za kabel napájecího přívodu může vést k jeho poškození, úrazu elektrickým proudem nebo požáru.
- Nepoužívejte síťovou zásuvku, ve které zástrčka nedrží pevně. Nedodržení tohoto pokynu může způsobit požár, úraz elektrickým proudem nebo popáleniny.
- Při odpojování přívodu ze síťové zásuvky vždy uchopte zástrčku samotnou, nikoli za kabel. Tahání za kabel napájecího přívodu může vést k jeho poškození, úrazu elektrickým proudem nebo požáru.

**Instalace**

- Neumísťujte přístroj do nestabilní polohy, která by představovala riziko pádu a způsobení zranění.
- Při instalaci přístroje dbejte na možnost chlazení.
  - Nezakrývejte přístroj dečkami a jinými látkami.
  - Nestavte jej na dečky ani koberce.
  - Nezakrývejte větrací otvory (chladičí štrbiny).
  - Neinstalujte přístroj jinak, než je ukázáno.
- Nepoužívejte přístroj ve stísněné, špatně odvětrávané místnosti. Nedodržení pokynů výše může způsobit nadměrné zvýšení teploty uvnitř přístroje, a tím jeho vznícení nebo poruchu. Dbejte na to, aby byl kolem jednotky dostatečný prostor: alespoň 20 cm nahoře, 20 cm po stranách a 20 cm vzadu.
- Neinstalujte přístroj jinak, než je ukázáno. Nedodržení tohoto pokynu může způsobit poruchu nebo pád přístroje a způsobení zranění.
- Neumísťujte přístroj na místo, ve kterém by mohl přijít ke kontaktu s korozivními plyny nebo slavným vzduchem, a kde dochází

k nadměrné tvorbě kouře či páry. Mohlo by dojít k poruše.

- Během přírodní katastrofy, jako je zemětřesení, se nepohybujte v blízkosti jednotky. Vzhledem k tomu, že by přístroj mohl spadnout a způsobit zranění, od přístroje rychle odejděte a ukyřte se na bezpečném místě.
- Před přesunem tohoto zařízení nezapomeňte vypnout hlavní vypínač a odpojit všechny přípojovací kabely. Nedodržení tohoto pokynu může způsobit poškození kabelů nebo poranění vás a dalších osob o natažené kabely.

### Upozornění na riziko ztráty sluchu

- Nepoužívejte tento přístroj delší dobu při vysoké nebo nepřijemné vysoké úrovni hlasitosti. Hrozí nebezpečí trvalé ztráty sluchu. Pokud zpozorujete zhoršení sluchu nebo pískání v uších, obraťte se na svého lékaře.

### Údržba

- Před čištěním přístroje vyjměte síťovou zástrčku ze zásuvky. Nedodržení tohoto pokynu může způsobit úraz elektrickým proudem.

### Manipulace

- Nevkládejte ruku ani prsty do bassreflexového průduchu přístroje. Nedodržení tohoto pokynu může způsobit úraz.
- Do bassreflexového průduchu nevkládejte cizí materiály, například kov nebo papír. Nedodržení tohoto pokynu může způsobit požár, úraz elektrickým proudem nebo poruchu přístroje.
- Dbejte na dodržování následujících pokynů
  - Nestůjte ani nesedejte na přístroj.
  - Nepokládejte na přístroj těžké předměty.
  - Neumísťujte přístroje na sebe.
  - O přístroj se neopírejte.
- Nedodržení těchto pokynů může způsobit poškození přístroje nebo zranění.
- Nepoužívejte přístroj, pokud slyšíte rušení. Dlouhodobé používání přístroje za těchto podmínek může vést k přehřívání a následnému požáru.

### POZNÁMKA

**Opatření, které je zapotřebí dodržovat, abyste předešli poruchám, poškození nebo ztrátě dat.**

### Napájení

- Pokud zařízení nebudete delší dobu používat, nezapomeňte vytáhnout zástrčku ze zásuvky. I když je přístroj vypnutý, stále jím protéká



#### Informace pro uživatele týkající se sběru a likvidace vysloužilých zařízení:

Tento symbol na produktech, obalech a/nebo doprovodných dokumentech znamená, že vysloužilé elektrické a elektronické produkty by neměly být likvidovány spolu s běžným komunálním odpadem. Pro správné zacházení, likvidaci a recyklaci vysloužilých produktů je odevzdejte na příslušné sběrné místo, v souladu s místně platnou legislativou. Správnou likvidací vysloužilých produktů pomáháte chránit cenné zdroje a pomáháte zabránit případným negativním vlivům na lidské zdraví a životní prostředí. Pro více informací o sběru a recyklaci vysloužilých produktů a baterií se obraťte na obecní úřad, společnost zabývající se sběrem odpadu nebo na místo prodeje, kde jste produkt zakoupili.

#### Pro podnikatele v Evropské unii:

Chcete-li vyřadit elektrické nebo elektronické zařízení, obraťte se na svého prodejce nebo dodavatele.

#### Informace o likvidaci v ostatních zemích mimo EU

Tyto symboly jsou platné pouze v Evropské unii. Informace o řádné likvidaci produktu získáte u místních úřadů nebo se obraťte na prodejce produktu.

### Informace

#### Popis funkcí, které jsou součástí přístroje

- Z bassreflexového průduchu může unikat vzduch. Nejedná se o závadu. Dochází k tomu zejména při přehrávání hudby s výraznou basovou složkou.
- Bezdrátová funkce této jednotky bude neaktivní, pokud je zástrčka odpojena od síťové zásuvky. I když je tento přístroj vypnutý, zatímco je připojena zástrčka, bezdrátová funkce tohoto přístroje zůstane aktivována.

nepatrný proud.

### Instalace

- Nepoužívejte přístroj na místech, které jsou vystaveny přímému slunečnímu záření, které jsou extrémně horké (například v blízkosti ohřivače), extrémně chladné nebo vystaveny nadměrnému prachu či vibracím. Nedodržení tohoto pokynu může způsobit deformaci panelu přístroje, selhání interních komponent nebo zhoršení a nestabilitu provozu.
- Pokud používáte bezdrátovou síť, vyvarujte se instalace tohoto zařízení v blízkosti kovových stěn nebo stolů, mikrovlnné trouby nebo jiných zařízení připojených k bezdrátové síti. Uvedené překážky mohou značně zkrátit dosah bezdrátového přenosu.

### Manipulace

- Na tento přístroj neumísťujte vinylové, plastové nebo gumové objekty. Nedodržení tohoto pokynu může vést ke změně barvy nebo deformaci čelního panelu přístroje.
- Pokud se teplota prostředí zásadně změní (např. během přepravy přístroje nebo po zapnutí topení či klimatizace) a vy dojdete k podezření, že se uvnitř přístroje mohla vytvořit kondenzace, ponechejte přístroj několik hodin bez zapnutí, dokud zcela nevyschne. Používání přístroje za přítomnosti kondenzace může způsobit poruchu.

### Údržba

- Pokud dojde k výrazné změně teploty nebo vlhkosti, může dojít k vytvoření kapek (kondenzace) na povrchu přístroje. V takovém případě je neprodleně osušte měkkým hadříkem. Pokud by vodní kapky na povrchu zůstaly, mohly by prosáknout do dřevěných součástí přístroje a poškodit je.
- Pro čištění jednotky používejte suchý a měkký hadřík. Používání chemikálií, jako je benzín, ředidlo, čisticí prostředky nebo chemické čisticí tkaniny, může způsobit změnu barvy nebo deformaci přístroje.

### Reproduktory

- Nedotýkejte se reproduktorové jednotky. Nedodržení tohoto pokynu může vést k poškození reproduktorové jednotky.

### Likvidace či prodej

- Jestliže se chystáte tento přístroj někomu prodat či darovat, předejte jej s příloženým příslušenstvím a dokumentací.
- Při likvidaci výrobku postupujte podle místních předpisů.

### 2 Názvy součástí

- 1 Bassreflexový průduch
- 2 Reproduktor
- 3 Zásuvka síťového napájení
- 4 Indikátor CONNECT

\* Slouží k aktualizaci firmware přístroje. Podrobnosti viz pokyny dodávané s firmwarem.

### 3 Instalace subwooferu

Abyste zvuk neodrážel od stěny, instalujte subwoofer alespoň 20 cm od stěny a přední část subwooferu nasměrujte mírně dovnitř.

### POZNÁMKA

Před použitím si nezapomeňte přečíst příloženou bezpečnostní brožuru.

### 4 Připojení subwooferu k napájení

#### POZNÁMKA

Před připojením subwooferu k napájení si nezapomeňte přečíst příloženou bezpečnostní brožuru.

Připojte příložený napájecí kabel k subwooferu (4a) a k síťové zásuvce (4b). Když je subwoofer připojen k napájení, indikátor STANDBY na zadní straně subwooferu svítí červeně. Přibližně po jedné minutě začne rychle blikat indikátor CONNECT a subwoofer bude ve stavu čekání na připojení k soundbaru (A). Chcete-li subwoofer ručně nastavit do stavu čekání na připojení, podržte tlačítko SETUP na zadní straně subwooferu stisknuté po dobu alespoň 5 sekund.

### 5 Připojení k soundbaru (nutné pouze při prvním připojení)

#### 1 Zapněte soundbar.

#### 2 Podržte stisknuté tlačítko SETUP na dálkovém ovladači soundbaru po dobu nejméně pěti sekund.

Po navázání spojení se subwoofer zapne (B).

#### POZNÁMKA

- Když je soundbar vypnutý, vypne se současně i subwoofer. Při dalším zapnutí soundbaru se soundbar a subwoofer automaticky připojí.
- Chcete-li ukončit připojení k soundbaru, podržte tlačítko SETUP na zadní straně subwooferu stisknuté po dobu nejméně pěti sekund.
- Pokud nelze subwoofer připojit k soundbaru nebo pokud je zvuk přerušovaný, zkuste následující:
  - Přesuňte subwoofer a/nebo soundbar tak, aby byli blíže k sobě.
  - Nainstalujte soundbar a subwoofer na místa, kde si vzájemně nepřekážejí kovovým nábytkem.
  - Pokud se v blízkosti nachází zařízení vyzařující elektromagnetické vlny, například bezdrátové zařízení LAN, umístěte subwoofer a soundbar dále od něj.
- Pokud je spojení se soundbarem přerušeno na více než 20 minut, subwoofer se vypne (pohotovostní režim).
- Pokud se připojení nepodaří navázat ani po provedení výše uvedeného postupu, je možné, že verze firmwaru subwooferu a soundbaru nejsou vzájemně kompatibilní. Aktualizujte firmware subwooferu a soundbaru na nejnovější verzi.

### 6 Kontrola stavu pomocí indikátorů

Indikátory na zadní straně subwooferu ukazují jeho stav.

Stav indikátoru	Stav subwooferu
1 CONNECT (bílá): nesvítí STANDBY (červená): svítí	Připojeno napájení, probíhá zapínání / Nepřipojeno k soundbaru  Vypnuto (pohotovostní režim) / Probíhá připojování k soundbaru
2 CONNECT (bílá): bliká STANDBY (červená): svítí	• Pomalu bliká: vyhledávání • Rychle bliká: ve stavu čekání na připojení k soundbaru / v procesu navazování připojení k soundbaru
3 CONNECT (bílá): svítí STANDBY (červená): svítí	Vypnuto / Připojeno k soundbaru
4 CONNECT (bílá): pomalu bliká STANDBY (červená): nesvítí	Zapnuto / Přerušeni komunikace se soundbarem (vyhledávání)
5 CONNECT (bílá): svítí STANDBY (červená): nesvítí	Zapnuto / Připojeno k soundbaru
6 CONNECT (bílá): nesvítí STANDBY (červená): bliká	Ochranný obvod byl aktivován. Z důvodu ochrany subwooferu jej není možné zapnout. Odpojte napájecí přívod ze zásuvky a kontaktuje nejbližšího autorizovaného prodejce nebo servisní středisko Yamaha.

### ■ Aktualizace firmware

Nový firmware přidává funkce nebo opravuje chyby. Podrobnosti o aktualizaci firmwaru naleznete na informační stránce tohoto produktu na webových stránkách společnosti Yamaha.

### ■ Technické údaje

<b>Sekce zesilovače</b>	Maximální jmenovitý výstupní výkon..... 100 W
<b>Reproduktorová sekce</b>	Typ .....Bassreflexový (nemagnetické stínění) Měníč ..... 16 cm (6-1/2") kuželový x 1 Frekvenční charakteristika ..... 34 Hz až 120 Hz Impedance ..... 3 Ω
<b>Bezdrátové komunikační funkce</b>	Rádiové frekvenční pásmo ..... 5 GHz Modely pro Velkou Británii a Evropu Rádiová frekvence..... 5725 MHz až 5875 MHz Maximální výstupní výkon (EIRP)..... 13,8 dBm (23,7 mW) Dosah .....cca 10 m (bez rušení)
<b>Obecné</b>	Napájení Modely pro USA, Kanadu, Tchaj-wan a Mexiko .....AC 100 až 120V, 50/60 Hz Modely pro Velkou Británii, Evropu a další oblasti .....AC 100 až 240V, 50/60 Hz Příkon ..... 18 W Spotřeba energie v pohotovostním režimu (režim Network Standby) Modely pro USA, Kanadu, Tchaj-wan a Mexiko ..... 2,0 W Modely pro Evropu, Velkou Británii a ostatní země ..... 2,0 W Rozměry (Š x V x H) ..... 187 x 407 x 409 mm Hmotnost ..... 9,4 kg

Obsah tohoto návodu odpovídá posledním technickým údajům v době zveřejnění. Nejnovější verzi návodu si můžete stáhnout ze stránek Yamaha.

## CZ

## Uživatelská příručka

Tento produkt je separátní subwoofer, který se bezdrátově připojuje k soundbaru Yamaha TRUE X BAR 40 A (SR-X40A). Dodává zvuku soundbaru bohaté basy.

Další informace o připojení k soundbaru a pokyny k používání tohoto výrobku se soundbarem naleznete také v uživatelské příručce k soundbaru.

### 1 Obsah balení

- 1 Subwoofer
- 2 Napájecí kabel
- 3 Uživatelská příručka (tato příručka)
- 4 Bezpečnostní brožura (součástí této příručky)